

# 2022 RAPPORT D'ACTIVITÉ

EGO  
LOGIQUE

YOUNG  
CREATIVE  
CITIZENS



# Table des matières

## EDITO

## INTRODUCTION

Contexte 2022

Objectifs 2022

## NOS PROJETS EN COLLABORATION

Les projets des jeunes citoyens créatifs

L'étendue de notre projet #nextgen

Donner la parole aux jeunes

À la rencontre de soi et des autres

## NOS ACTIVITÉS

Les laboratoires créatifs et citoyens

Participation à des événements

Nos stages créatifs

Nos retraites et séjours créatifs

## QUELQUES CHIFFRES

Quelques infos sur nos activités

Trois provinces à couvrir

## NOS PROJETS INTERNES

Un nouvel animateur au sein de l'équipe

Moments d'échanges en équipe

Un nouveau site web

Une nouvelle charte graphique

De nouveaux flyers

## FORMATIONS

Nos formations internes

## NOS PARTENAIRES

Remerciements

L'équipe Ego-logique

## NOTRE EQUIPE

# Ego-logique

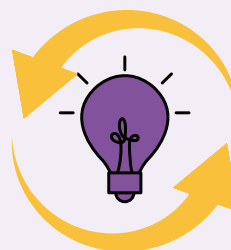
Ego-logique c'est **une ASBL**, reconnue en tant qu'Organisation de Jeunesse, qui encourage les jeunes à s'engager de manière responsable, créative, critique et solidaire dans la société par la pratique de **diverses activités créatives** en tant qu'organiseurs et/ou participants.

## Nos valeurs



### Bienveillance

La bienveillance au coeur de notre projet : tant dans notre fonctionnement interne que dans nos relations avec les jeunes !



### Processus créatif

La créativité est un mode de pensée qui donne la possibilité à chacun de trouver sa place.



### Développement

Nous tentons d'instaurer une coopération entre nos membres et avec nos jeunes en favorisant le développement de soi et le développement collectif.



### Engagement

Nous voulons instaurer une relation de confiance avec les jeunes et au sein de notre structure et encourageons, ainsi, la prise de responsabilité et l'engagement au sein de la société

# EDITO

Une année de plus, riche en collaborations et en découvertes, qui s'achève sur les chapeaux de roue. En 2022, ce sont plus de 160 activités à destination des jeunes que nous avons organisées, investissant de manière créative et engagée le champ socio-culturel avec des jeunes de 3 à 30 ans.

Au fil des rencontres et au fil du temps, de nouvelles collaborations se dessinent, avec toujours plus d'idées et de projets créatifs. Quand les valeurs s'entrecroisent et se rejoignent, c'est tout naturellement que les partenariats se nouent, autour de projets engagés par et pour les jeunes.

**Violette, Coordinatrice de l'asbl**

En ce qui concerne le Conseil d'Administration, l'année 2022 a été placée sous le signe des rencontres : entretiens avec les employés, accueil de nouveaux membres, et réunions du Conseil d'Administration en interne.

Notre premier défi à relever en tant que membre du CA est de réunir des membres qui sont géographiquement éloignés. Pour cela, nous mettons en place des réunions à distance, en présence ou hybride. Nous nous engageons en général à trouver une date de rencontre dans les 2 semaines qui suivent la demande. Ce qui permet de traiter les dossiers assez rapidement. Nos rencontres au sein du CA se font à la demande de n'importe quel membre ou aux moments clés de l'année pour l'association.

Les défis à relever sont également d'entretenir une dynamique et une relation positive entre les employés et le CA, en instaurant des moments de rencontre informels comme les repas de fin d'année scolaire ou de nouvelle année.

**Stéphane Heurter,**  
**Président du Conseil d'administration de l'asbl**

# INTRODUCTION

## CONTEXTE 2022

Un rapport d'activité qui revient sur une année riche en nouveautés (nouvelle recrue, nouveaux projets, nouveaux partenaires), constituée de surprises, de balbutiements et de chantiers en construction qui nous donnent l'occasion d'affirmer d'autant plus notre identité et notre raison d'être.

La fin de la crise sanitaire nous a permis de reprendre la (co-)construction des projets avec les écoles ou les institutions avec lesquelles nous collaborons comme les centres culturels ou les communes. C'est donc avec enthousiasme que nous faisons état de la situation de l'année 2022 dans ce rapport d'activité. Ce document a pour but de présenter de façon synthétique les activités et projets qui se sont déroulés pendant l'année 2022, leurs possibilités de prolongement ou leur clôture.

Nous ferons également un état des lieux de notre organisation interne, mais aussi des nouveaux outils de communication et de gestion de projets que nous utilisons. Une organisation atypique, qui mélange communication à distance et gestion de projets sur le terrain.

La période du Covid a permis à notre organisation de se recentrer sur elle-même : ses valeurs, ses objectifs, ses missions et ses méthodes. Un gros travail de réflexion et de collaboration qui est actuellement testé et appliqué sur le terrain et que vous pouvez consulter de manière détaillée dans la dernière édition de notre trimestriel Glitch!

Brainstorming, co-création, organisation et adaptation ont été les maîtres mots de cette nouvelle année pour continuer à se développer, répondre aux demandes, mais surtout pour rester à la hauteur de cette jeunesse qui évolue vite et bien ! Il est essentiel pour nous que chaque projet réponde aux attentes des jeunes et corresponde à leurs besoins.

**Rencontres, échanges et diversité sont essentiels pour proposer à nos publics des espaces de créativité, d'expérimentation et d'expression citoyenne.**

*Nous vous souhaitons bonne lecture de ce rapport d'activité placé sous le signe de la résilience, mais aussi de l'affirmation de nos valeurs et méthodes associatives.*

# OBJECTIFS 2022

Retour sur les objectifs 2021-2022 que nous nous étions fixés :

- **Affiner la formule du "LABO" :** nous travaillons avec les jeunes selon une approche créative et citoyenne appelée "le laboratoire créatif citoyen". La formule du Labo est avant tout une méthode que nous avons construit au fur et à mesure de nos activités, basées sur le modèle du développement moral qui prône l'autonomie réflexive de chaque citoyen. C'est une méthode qui a continué de bien fonctionner en 2022 dans tous les projets que nous avons construits avec nos partenaires. Néanmoins, de plus en plus d'associations utilisent la notion de « labo » pour nommer leurs activités dans le secteur socio-culturel. En 2022, nous avons décidé d'utiliser le terme « Laboratoire créatif citoyen » pour nous différencier. Un objectif qui est donc rempli pour 2022 et qui continuera sans aucun doute de se développer en 2023, car il fait partie de nos méthodes visant à atteindre notre objet social.
- **Maintenir les activités récurrentes :** grâce aux activités du mercredi après-midi au sein du Centre Culturel de Floreffe, nos activités bénéficient d'une certaine régularité qui nous permet de nous investir chaque année dans des projets créatifs et citoyens avec les jeunes et de suivre leur progression.
- **Développer de nouveaux ateliers hebdomadaires :** cette année, notre animatrice Violette a inauguré des sorties "jeunes citoyens créatifs" axées sur la découverte et l'ouverture culturelle pour les enfants de 4 à 7 ans, les mercredis après-midi durant le premier trimestre 2022.
- **Organiser des séjours 3-5 jours :** en 2022, nous avons continué à organiser des retraites de 3 jours et proposé des séjours grâce à notre partenariat avec Kaléo. Un partenaire qui nous donne l'occasion d'organiser des séjours créatifs et citoyens de plusieurs jours avec des élèves de différentes écoles, territoires et tranches d'âge.
- **Soutenir les projets créatifs des jeunes :** la question de relancer le soutien aux projets jeunes et créatifs a été mise en suspens en 2022 pour des raisons de budget et de ressources internes. Nos jeunes ont cependant pu bénéficier d'une aide logistique et organisationnelle dans le cadre des projets #nextgen visant à soutenir leurs initiatives éco-responsables au sein de l'environnement où ils se trouvent. Un service que nous comptons redéfinir en 2023 pour répondre aux mieux aux besoins des jeunes.

# NOS PROJETS EN COLLABORATION

## Les projets des jeunes citoyens créatifs

En 2022, nous avons poursuivi notre partenariat avec le **Centre culturel de Floreffe**.

C'est en 2020 que nous avons lancé la formule hebdomadaire des « laboratoires créatifs citoyens » en collaboration avec **l'Accueil Temps Libre de Floreffe**, qui a intégré notre proposition dans son programme d'activités extrascolaires.

Ces « labos » se déroulent dans un local spécifiquement mis à disposition pour nos animations, ce qui donne la possibilité aux enfants **de laisser libre cours à leur imagination** et nous permet également de développer les projets individuels et collectifs.

Cette année, plusieurs thématiques ont été abordées au sein de nos labos créatifs, notamment les droits de l'enfant. Nous avons également proposé un projet de capsule audio sur le thème de la place que chacun prend dans le groupe ou dans la société, sous la forme d'une histoire inventée et racontée par les enfants. Sur base de ces réflexions, ceux-ci ont réinvesti l'objet "chaise", de manière créative et personnelle, qui a pu être exposé lors du "Chaise'tival", une festival organisé par le Lac de Bambois.

Retrouvez l'intégralité des capsules audio des participants sur notre [site web](#) !



# L'étendue de notre projet #nextgen

## CirK'IdylliQue

CirK'IdylliQue est une compagnie de théâtre clownesque qui aborde, avec son spectacle « Et après...? », la question de la consommation effrénée de l'Homme et de l'avenir de notre planète.



Depuis le début de l'année 2022, dans le **cadre du projet #nextgen** - pour une génération responsable et engagée - , nous avons collaboré avec la compagnie CirK'IdylliQue et réalisé différentes animations participatives à destination des jeunes. Nous avons déjà couvert plusieurs **événements** lors de représentations scolaires et tout public dans les communes d'Ossogne, Haillot, Rixensart. D'autres activités sont encore à venir dans le courant de l'année 2023.

Un partenariat qui nous permet **d'ancrer davantage l'axe #nextgen** (et les projets qui y sont liés) que nous avons choisi comme fil rouge du plan quadriennal 2021-2024.

## Formation au BEP Environnement

Cette année, dans le cadre de notre **projet #nextgen**, notre association a répondu à un appel à projet lancé par le BEP Environnement autour des habitudes d'achat et de consommation.

Une nouvelle collaboration qui nous a permis de développer et de mener à bien 12 ateliers d'accompagnement dans 10 communes estampillées "**zéro déchet**", mais aussi d'atteindre un public adulte actif dans **le secteur de la jeunesse**, et qui, nous l'espérons, pourra à son tour sensibiliser le public à cette thématique.





## Centre culturel de Namur

Dans le prolongement de notre partenariat avec la Compagnie CirK'IdylliQue, nous avons été invités à faire partie **d'un groupe porteur de projet** autour de la **thématique "Nourrir"**, fil rouge de l'année 2022-2023 au Abattoirs de Bomel / Centre culturel de Namur.

Dans ce cadre, nous avons apporté nos ressources et connaissances en tant qu'opérateur jeunesse et proposerons des **animations de sensibilisation** à destination des jeunes avant et après les spectacles programmés cette année. Nous installerons également par la suite **des consultations populaires créatives** qui nous permettront de recueillir la parole des jeunes quant à leur vision autour des défis et **des enjeux climatiques** auxquels ils devront faire face demain.



## Centre culturel de Rixensart

**Le Centre culturel de Rixensart** a programmé le **spectacle "Et après"** pour les élèves de secondaire de l'école Notre-Dame des Anges de La Hulpe. Grâce à leur animatrice et aux professeurs, le projet a pu se prolonger par la mise sur pied de **projets éco-responsables** pensés et menés par les jeunes afin de rendre leur écoles et leurs pratiques plus éco-responsables.

Dans ce cadre, nous accompagnons les élèves dans leur réflexion et dans la réalisation de leur projet du début à la fin. Nous mettons ainsi **les jeunes en action**, en les incitant à prendre **des initiatives et des responsabilités** au sein de leur environnement.

Au terme de ce projet, une exposition aura lieu sein du centre culturel de Rixensart. afin de mettre en avant l'ensemble des projets réalisés par les jeunes. Une belle **consécration** pour l'investissement de chacun dans ce projet!

# Donner la parole aux jeunes

## Lieux Magiques de Bassenge

Un partenariat de longue date! Pour la huitième année, l'ASBL Vivre jeune à Bassenge nous a accueillis aux Lieux magiques pour mener deux stages vidéos afin d'aborder des thématiques diverses telles que les craintes et les souhaits des jeunes pour le futur.



Ces stages ont donc permis la création de **deux capsules vidéo** qui ont pu être diffusées et visionnées avec les jeunes en fin de stage.

Mise à part la **découverte technique et multidisciplinaire** qu'apporte le **cinéma**, ces moments privilégiés ont aussi permis aux jeunes de se retrouver ensemble pendant **une semaine entière** et de progresser dans une démarche d'émancipation créative grâce à des outils et un encadrement techniques mis à leurs disposition.

## STOP MOTION



## La ferme de Martinrou



À la recherche de nouveaux partenaires capables d'amener une **vision créative** et innovante au sein de leurs stages de vacances, la Ferme de Martinrou, Centre d'Expression et de Créativité reconnu par la Fédération Wallonie-Bruxelles, nous a contacté en fin d'année scolaire pour programmer deux stages d'été destinés aux **adolescents**. Un partenariat riche de sens que nous avons à cœur de faire perdurer car il nous permet de toucher une province sur laquelle nous étions peu présents et de rencontrer d'autres artistes-animateurs avec lesquels nous pouvons nouer des **collaborations fructueuses** et de nombreux échanges qui nourrissent nos pratiques d'animation.

## Le collectif Sambrexpress

**Le collectif Sambrexpress** est composé de 7 centres culturels et 1 centre d'Expression et de Créativité de la région dite de "la Basse-Sambre". Nous collaborons avec eux dans le cadre du projet "**En avant!**" **autour des droits de l'enfant** soutenu par la Fédération Wallonie-Bruxelles.

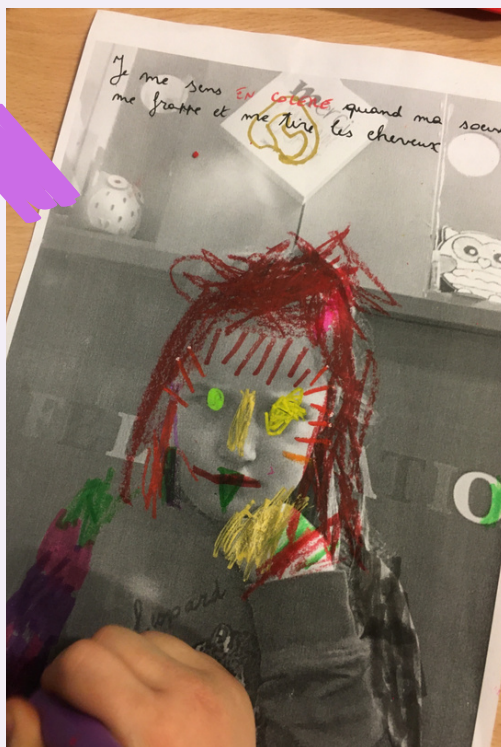
Cette année, nous avons eu l'opportunité de mener à bien des animations concernant les droits de l'enfant au sein du **centre culturel de Floeffe** et de l'école **communale de Soye**. Nous avons également pris en charge le montage de l'exposition "En Avant!" mettant en valeur les réalisations de tous les enfants ayant participé au projet.

**Un super partenariat** que nous nouons depuis maintenant trois ans, qui rencontre les finalités poursuivies par notre association et nous permet à la fois de faire connaître nos actions et de travailler avec de nombreux partenaires dans un **esprit de diversité** et de **mixité culturelle**.



# À la rencontre de soi et des autres

## Les écoles à Ecaussinnes



Le service de **participation citoyenne** a sollicité il y a deux ans notre association dans le cadre de la mise en place d'un programme de **sensibilisation au harcèlement** dans toutes les écoles de la commune d'Ecaussinnes.

Cette année, nous avons pu réaliser les activités ayant été annulées à cause de la crise sanitaire, autour de l'importance de l'expression et de **la gestion des émotions** afin de prévenir les phénomènes de violence dans les classes. Nous avons également réalisé une capsule vidéo afin de garder le contact avec les élèves et les professeurs et de prolonger la dynamique des animations de sensibilisation.

## Kaléo

Anciens **gîtes** d'Étape, reconnue comme Organisme de Jeunesse et de Tourisme Social, Kaléo propose des hébergements, **séjours et activités** qui se veulent accessibles à tous, avec qui nous collaborons afin de proposer des **modules "Jeunes citoyens et créatifs"**.

Pendant 2, 3 ou 4 jours, les jeunes de 3 à 18 ans ont l'occasion de tester des techniques créatives qui leur permettent de mieux se connaître, de mettre en valeur qui ils sont et d'interroger leur rapport au monde. Un partenaire avec lequel nous avons eu l'occasion, cette année, **d'organiser deux séjours** au sein des gîtes de Louvain-la-Neuve et Hastière.



# NOS ACTIVITÉS

## Les laboratoires créatifs et citoyens

### Le Labo au Centre Culturel de Floreffe

Les laboratoires créatifs citoyens sont des **activités hebdomadaires** menées au sein du Centre culturel de Floreffe depuis de nombreuses années.

Cette formule propre "*made in*" Ego-logique a permis à de nombreux jeunes de 6 à 11 ans de trouver une place pour s'épanouir et **exprimer leur citoyenneté** par le biais de la créativité.



### Le Labo de Clairs - Vallons

L'**institut pédiatrique des Clairs-Vallons** est un partenaire avec lequel nous avons eu l'habitude de travailler grâce à l'intervention de nos bénévoles sur le terrain. Cette année, un **laboratoire multimédia** a pu encore se mettre en place, malgré les aléas de la crise sanitaire et le manque de disponibilité de nos bénévoles. Ce laboratoire a permis aux jeunes de 12 à 18 ans de tester des techniques multimédias. Cette collaboration prend fin cette année et **nous voulons remercier les bénévoles** des premières heures de notre association pour leur implication et le développement des activités selon la méthodologie **du laboratoire créatif citoyen**.

### Nouveau !

Cette année, nous avons lancé une **formule découverte** pour les enfants de 4 à 8 ans leur permettant de partir à la rencontre de productions culturelles et de développer un regard critique sur celles-ci. Ces sorties ont été proposées le mercredi après-midi et le vendredi fin de journée, aux enfants des environs de Gembloux, selon le tarif de la participation libre et consciente, afin de valoriser **la responsabilité individuelle et collective**.

# Participation à des événements

## La journée des droits de l'enfant

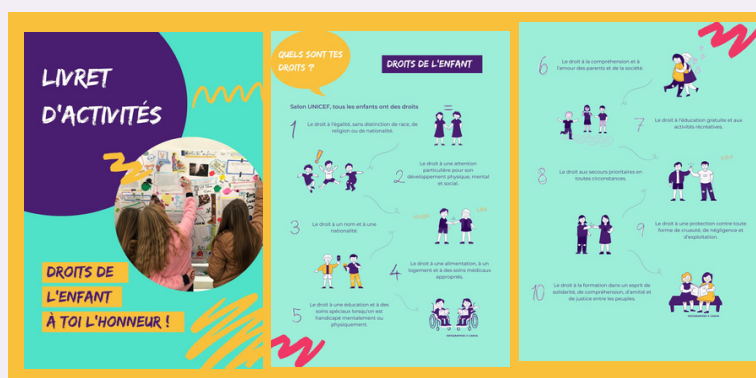
La troisième **journée des droits de l'enfant**, un événement organisé le dimanche 20 novembre par le collectif Sambrexpress, a eu lieu dans le cadre exceptionnel de l'abbaye de Fleurus. Accueillis par le CEC Circomédie, nous avons eu l'occasion de faire connaître au grand public **l'exposition interactive** mise en place autour des créations des enfants ayant participé au projet.

Un événement gratuit, visant la **démocratie culturelle** pour près de 70 enfants venant de 14 communes de la Basse-Sambre. L'objectif étant de proposer aux participants de s'initier à **différents modes d'expression** et de **découverte culturelles** tels que : l'escalade, la réalisation de slogans sur badges, la danse, la boulangerie, le slam, le trapèze, les jeux coopératifs, l'élaboration d'une fresque collective... pour terminer par un **fête en musique** qui a fait danser les enfants et leurs parents!



## Le livret des droits de l'enfant

Dans le cadre de la journée des droits de l'enfant "En avant!", Ego-logique, en collaboration avec le Collectif Sambrexpress, a réalisé **le livret des droits de l'enfant**. Un livret à destination des jeunes leur permettant de s'exprimer de manière créative sur **leurs droits**, pouvant également être utilisé par les professionnels de l'éducation, notamment dans les écoles.



# Nos stages créatifs

## Stage cinéma

Trois stages ont été organisés au Lieux Magiques de Bassenge. Au programme : live motion, stop motion ou encore réalisation d'un mini JT, les jeunes ont pu exprimer leur regard sur le monde à travers diverses techniques audiovisuelles.



## Stage expression verte

Un stage d'expression à travers lutherie sauvage organisé à la Ferme de Martirou. Une technique créative qui permet de créer des instruments de musique à partir d'objets ou de matières trouvés dans la nature. Ensemble, les jeunes ont réussi à créer une harmonie et une musique originale.



## Stage Labo tribal

Violette a animé le stage "Labo tribal" au centre culturel de Floreffe ! Des animations hautes en couleurs et en créativité pour nos jeunes de 4 à 6 ans. Les enfants ont eu l'occasion d'exprimer leur pensée et transmettre leur imagination à travers plusieurs réalisations artistiques.



# Nos stages créatifs

## Stage

### Mon musée imaginaire

Fin juillet 2022, ce sont des jeunes de 9 à 12 ans qui ont eu la chance de participer à notre **laboratoire créatif citoyen** sur le thème du "Musée imaginaire" à la Ferme de Martinrou.



## Stage

### Art au grand air

Cuisine, pic-nic et balade dans les bois, jeux libres et peinture, atelier marionnettes et journée piscine, land art et sorties culturelles : pendant une semaine nos jeunes ont pu pratiquer la **liberté créative**, le "savoir vivre en groupe", mais aussi en découvrir davantage sur eux, leurs émotions, sur les autres et sur le monde.

## Stage À ta place!

Durant une semaine les jeunes ont tester leurs **talents de bricoleur et bricoleuse** au service de créations qui font bouger le monde ! À travers la méthode du laboratoire créatif citoyen et les jeunes ont pu mettre en forme chaises et lanternes selon ton imagination! Des créations mises en valeur lors d'une exposition situé près de chez eux !





# Nos retraites et séjours créatifs

**Nos retraites créatives** sont proposées aux élèves de rhéto dans le cadre des temps de retraites organisés chaque année par leur établissement scolaire. La formule retraite permet d'expérimenter en 3, 5 ou 7 jours les activités des laboratoires créatifs citoyens. Cette année, nous avons organisé deux séjours "**Jeunes citoyens créatifs**" pour Kaléo.

Au programme :

- Animation **philo et impro**,
- Ateliers de **connaissance de soi** et des autres,
- **Danse** et mouvement,
- Mais aussi.. des animations sur **l'image soi** via à notre outil #selfartist
- Et des animations de sensibilisation sur la thématique du **harcèlement** via notre outil #shutup

Durant cette retraite, les jeunes ont pu en apprendre davantage sur eux et sur les autres, via de **nombreux outils de débat** et de **réflexion créatifs**.

Quelle chouette semaine passée avec nos jeunes sous le signe de la créativité et de la bienveillance : **ça fait du BIEN !**

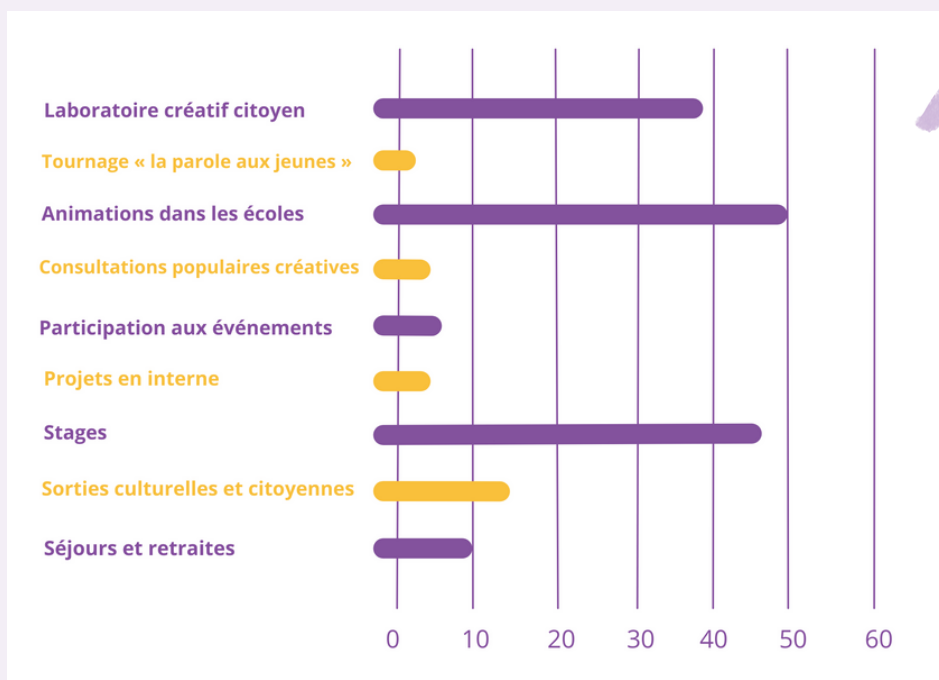




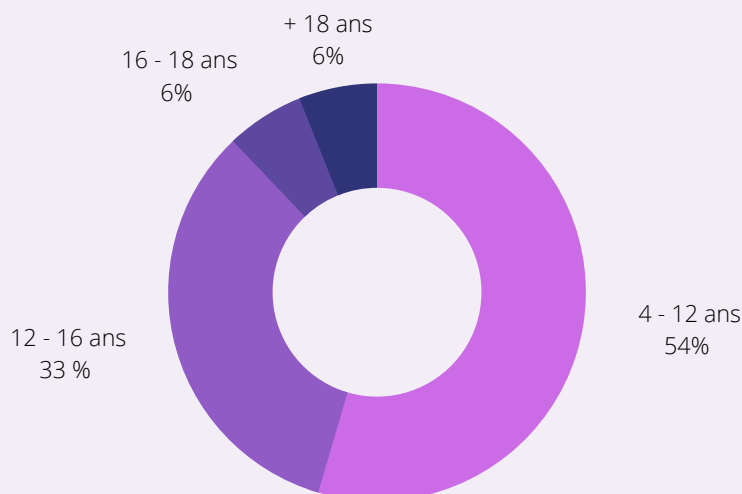
# QUELQUES CHIFFRES CLES

## Les différentes activités organisées par Ego-logique

Durant l'année 2022, nous avons rempli toutes nos missions en terme d'activités réalisées, et ce, sur quatre provinces en Fédération Wallonie-Bruxelles

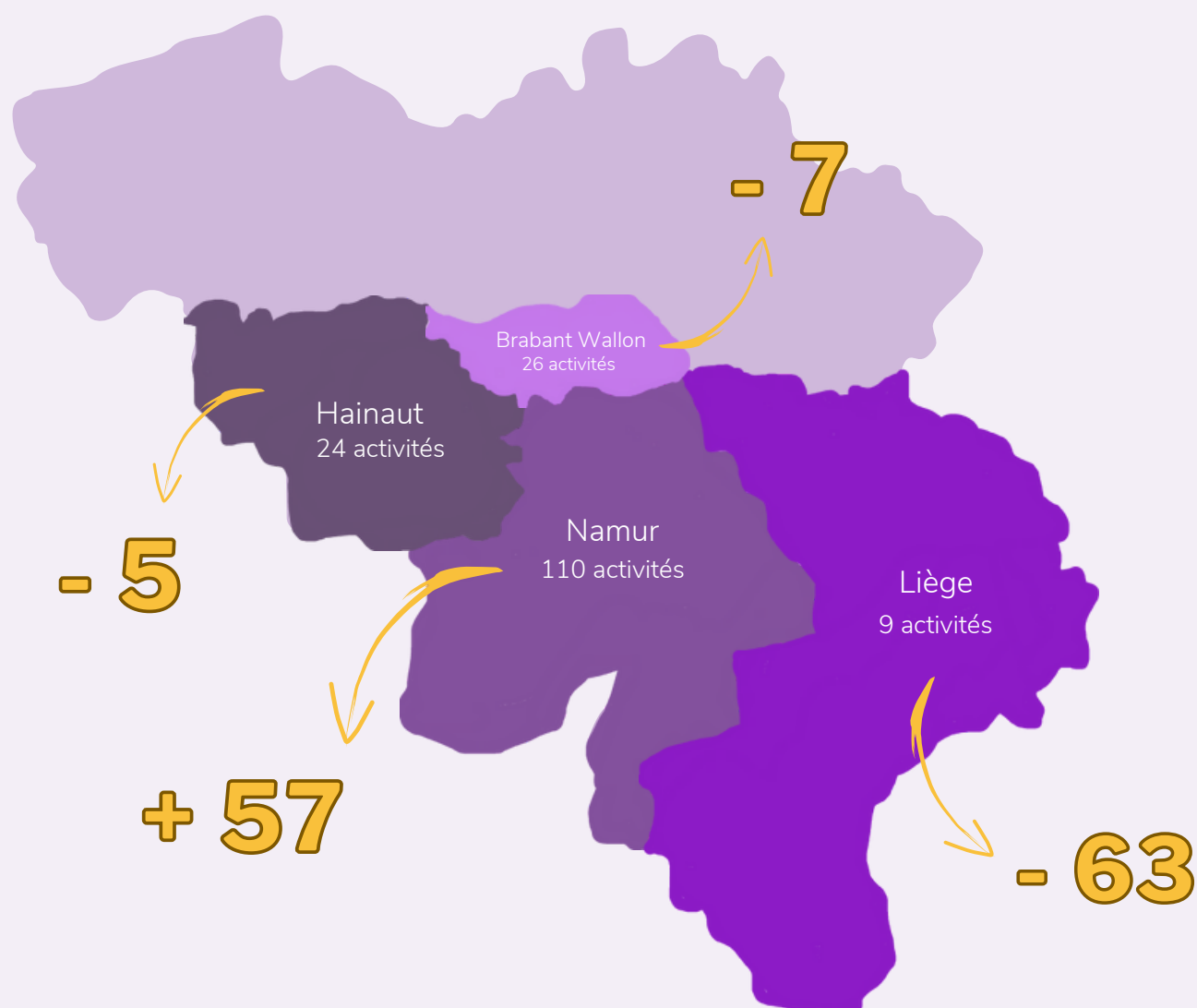


### Types de publics participant à nos animations



# Nos zones d'action pour l'année 2022 en Belgique

Nous sommes actifs dans **plus de 3 provinces** de Belgique, comme l'exige notre Décret, animant plus de 160 activités à destination des publics de 3 à 30 ans.



**Par rapport à l'année 2021**, le nombre d'activités sur la Province de Namur a augmenté suite au développement de l'axe #nextgen avec nos nouveaux partenaires, notamment avec le BEP Environnement et la compagnie Cirkidillyque. Les animations #shutup et **émotions** mais surtout #nextgen continuent d'exister et d'être demandées par nos partenaires sur plusieurs provinces.

# PROJETS INTERNES

## Nous avons engagé une nouvelle personne au sein de l'asbl pour 1 an



Bienvenue Basile

Animateur Ego-logique

Après avoir étudié la photographie à Bruxelles et fréquenté l'école supérieure des arts visuels de la Cambre, **Basile** s'est pris de passion pour l'animation et le partage des **valeurs citoyennes et créatives** qu'il défend depuis 2016.

C'est donc super motivé qu'il a rejoint notre ASBL pour **animer nos jeunes** et mené des projets riches de sens.

## Les moments en équipe

Formations, workshops, mises au vert, rencontres en équipe : autant d'initiatives qui ont pour objectif de renforcer **la cohésion de notre équipe** et la cohérence de nos projets. Le bien-être au travail étant un élément essentiel et constitutif de notre asbl, nous organisons des journées consacrées à notre asbl afin de renforcer **le sentiment d'appartenance** et la complémentarité de notre équipe.



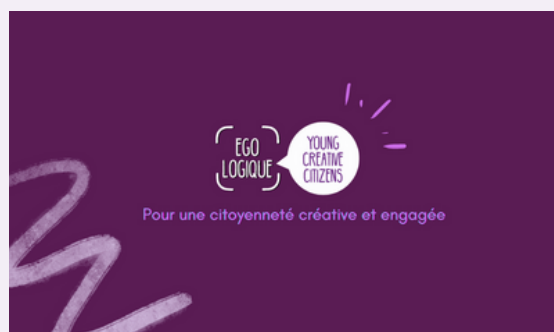
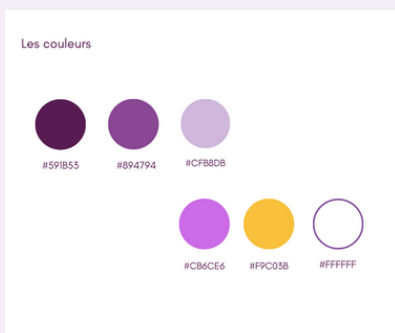
## Un nouveau site web

Après avoir retravaillé notre **identité** et **adapté notre charte graphique**, nous avons décidé de revoir entièrement notre site web avec de nouvelles couleurs et de nouveaux visuels. **Une vitrine** qui nous permet également d'augmenter la **visibilité** de nos projets.



## Une nouvelle charte graphique

Ego-logique a mis à jour sa charte graphique. Le logo est toujours d'actualité, mais nous avons **mis à jour les couleurs, la typographie et les pictogrammes** de l'asbl. Nous avons également créé de nouvelles cartes de visite pour nos animateurs Violette et Basile et des **nouveaux flyers de présentation de l'asbl**.



# De nouveaux flyers pour l'asbl

**Notre méthode**

**Les laboratoires créatifs citoyens**

Nos laboratoires créatifs citoyens sont conçus comme des espaces permettant aux jeunes de s'exprimer sur des thématiques qui leur tiennent à cœur. Ils sont organisés au départ d'une consultation chez les jeunes, qui se poursuit généralement sur le mode de la discussion équilibrée, pour développer, avec les jeunes, des modes d'expression autour d'un thème choisi. Cela se concrétise via des projets mettant en valeur leurs créations et qui seront mis à destination d'autres jeunes.

**Nos laboratoires peuvent se décliner sous plusieurs formes :**

- Des stages et des séjours
- Des retraites créatives
- Des activités hebdomadaires
- Un soutien aux projets créatifs et engagés des jeunes
- Des activités ponctuelles

**Contactez-nous**

**Ego-logique**

**Découvrez notre organisation**

COORDINATION@EGO-LOGIQUE.ORG  
+32 472 74 25 21

Nous sommes soutenu par

LA RUE DE SUD  
1050 PULLE-LE BOUILLET

**Qui sommes - nous ?**

Ego-logique est une ASBL, reconnue en tant qu'Organisation de Jeunesse, qui encourage les jeunes à s'engager de manière responsable, active, créative, critique et solidaire dans la société par la pratique de diverses activités créatives en tant qu'organisateur et/ou participants.

**Un laboratoire pour développer sa citoyenneté**

Ego-logique vise à créer un laboratoire, un espace, qui donne aux jeunes la possibilité de tester leur citoyenneté leur permettant ainsi de développer une responsabilité individuelle, mais également collective.

Nos 4 valeurs correspondent aux enjeux que nous identifions pour la société de demain : Bienveillance, Développement, Processus créatif, Engagement.

**Notre équipe**

**Conseil d'administration**  
Prises de décisions utiles à la bonne gestion de l'ASBL

**Employés**  
Fonctionnement journalier de l'ASBL

Stéphane Heuter  
Administrateur

Violaine Grégoire  
Coordinatrice pédagogique Animatrice

Jelika Müller  
Administratrice

Stéphanie Parke  
Chargée de communication

Samir Bakhtur  
Administrateur

Basilie  
Animatrice

**Ils ont collaboré avec nous**

**Nos activités**

Toutes nos activités sont à destination des jeunes de 3 à 33 ans. Nos méthodes et nos façons de travailler sont adaptées en fonction de chaque tranche d'âge. Nous travaillons en partenariat avec des centres culturels, des centres d'hébergement et de classes vertes, des écoles, des festivals, des maisons et des organisations de jeunesse, etc.

**Nos stages et séjours**

Nos stages sont organisés durant les vacances scolaires, tandis que nos animations en séjours sont proposées par nos partenaires des centres de classes vertes et de dépaysement.

**Nos retraites créatives**

Nos retraites créatives sont proposées aux élèves de rhéto qui s'inscrivent dans le cadre des temps de retraites organisées chaque année par leur établissement scolaire.

**Nos activités hebdomadaires**

Nos activités hebdomadaires sont proposées sous forme d'ateliers auxquels s'inscrivent les enfants de 5 à 15 ans. Ces ateliers s'organisent sous forme de laboratoires créatifs citoyens. Nos laboratoires sont conçus comme des espaces permettant aux jeunes de s'exprimer sur des thématiques qui leur tiennent à cœur et qu'ils investissent de manière créative.

**Le soutien aux projets créatifs et engagés**

Notre Organisation de Jeunesse organise des appels aux projets créatifs et engagés des jeunes afin de les soutenir dans la mise en place et la réalisation de ceux-ci.

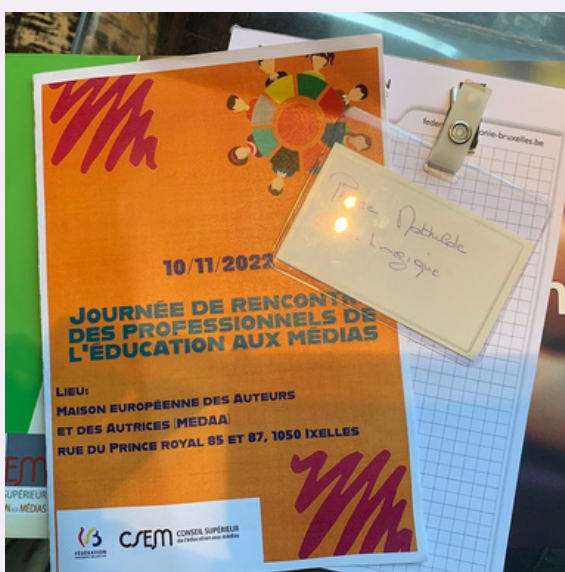
**Nos activités ponctuelles**

Nos activités ponctuelles sont proposées sur base des projets créés par les jeunes et visent à développer la citoyenneté créative chez les participants ainsi que chez les professionnels de l'éducation.



# FORMATIONS

## Les formations en interne



Mathilde notre chargée de communication a participé à une journée de rencontres avec plusieurs acteurs de l'éducation aux médias, organisé par le CSEM.

**L'objectif ?** Permettre aux professionnels de l'éducation aux médias de différents secteurs (enseignement, recherche, jeunesse, média, éducation permanente et institutions) d'échanger autour de leur pratique et des principaux enjeux qui traversent le secteur.

Mathilde et Violette ont participé également à la **journée du Fonds 4S** à Wépion, une journée rythmée par plusieurs thématiques :

- l'importance d'offrir **des formations** à ses employés,
- la **gestion du numérique** au travail
- mission, vision, valeurs : définir des **objectifs clairs** au sein de son asbl.



Toute l'équipe a également participé à la **journée des Organisations de Jeunesse**, organisée par le CJC. L'occasion de mettre à l'honneur les associations de jeunesse de la Fédération Wallonie-Bruxelles. L'équipe a pu débattre sur plusieurs sujets notamment : la santé mentale des jeunes, la transition écologique et de la transition numérique.

# Les formations en interne

## Intégrer la thématique du genre dans nos outils

Le jeudi 15 septembre, nous avons participé en équipe à une séance **de formation autour des outils sur le genre** organisée par BEcool@school au Musée de la Vie Wallonne. Cette matinée nous a permis de nous interroger sur **les stéréotypes e et préjug** en lien avec le genre grâce aux outils développés par la Province de Liège :

- *Aequalis game*, **un escape game ludique**
- *Vous n' imaginez pas ce que je suis capable de faire... !* , **des capsules et documentaires vidéo** ;
- *La boîte à outils pour elle, la boîte à coudre pour lui... Quand le genre s'éveille à l'autre*, **une brochure pédagogique.**

**Notre meilleur souvenir ?** Les boulets liégeois sur le temps de midi pour continuer à télétravailler dans un lieu unique !

## Explorons !

En octobre, notre coordinatrice Violette a participé à **l'exploration 4 scénographie d'expo** au Centre culturel de Namur/Les Abattoirs. L'objectif était de réfléchir en groupe de manière créative et décalée aux suites à donner aux productions d'ateliers en répondant à ces questions : *qu'est-ce qu'on garde, qu'est-ce qu'on jette ? comment utiliser l'espace ? comment transmettre un message de manière implicite ou explicite ? comment utiliser le détournement d'objets ?*

**Une bulle de respiration créative** pleine d'originalité menée par **Michel Barzin**, graveur, peintre, dessinateur, vidéaste, professeur et animateur d'ateliers artistiques.

## Formation télétravail

Au mois d'octobre, notre coordinatrice a suivi une **formation sur le télétravail** organisée par la FESOJ dans le but de mettre en conformité nos pratiques de télétravail.

Outre les aspects juridiques, cette formation nous a également aidé au niveau de l'attention que nous accordons **au bien-être au travail** en considérant **l'impact** que représente le télétravail au quotidien dans nos pratiques. Une formation nécessaire pour la bonne gouvernance de notre association.

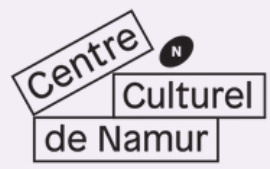




# NOS PARTENAIRES

Merci à tout nos partenaires pour leur confiance, leur engagement et leur enthousiasme. Grâce à eux, Ego-logique peut chaque année accompagner, sensibiliser et participer au **développement des jeunes**.

En créant des projets ensemble, en donnant la parole aux jeunes, en confrontant les visions, en favorisant le développement moral et l'esprit critique, Ego-logique tente de créer un **espace de citoyenneté créative** et ce, grâce à tous nos partenaires !



MERCI !



# Notre équipe

## Conseil d'administration

Prises de décisions utiles à la bonne gestion de l'ASBL



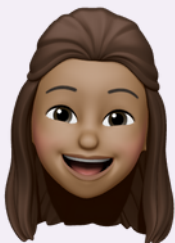
**Stéphane Heuter**  
Administrateur

## Employés

Fonctionnement journalier de l'ASBL



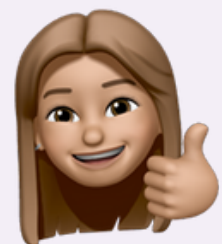
**Violette Grégoire**  
Coordinatrice pédagogique  
Animatrice



**Jelica Moller**  
Adminstratrice



YOUNG  
CREATIVE  
CITIZENS



**Mathilde Parée**  
Chargée de communication



**Samir Bakhtar**  
Administrateur



**Basile Vandervorst**  
Animateur

EGO  
LOGIQUE

YOUNG  
CREATIVE  
CITIZENS



AVEC LE SOUTIEN DE :

+32 472 74 25 21  
COORDINATION@EGO-LOGIQUE.ORG  
1A-1 RUE DE HUY  
4530 VILLERS-LE-BOUILLET



FÉDÉRATION  
WALLONIE-BRUXELLES